

Szkolny Program Wychowawczo-Profilaktyczny

Szkoły Podstawowej im. R. Jabłońskiego w Łękawicy

Podstawa prawna:

- Konstytucja Rzeczypospolitej Polskiej z 2 kwietnia 1997r. (Dz.U. z 1997r. nr 78, poz. 483ze zm.).
- Konwencja o Prawach Dziecka, przyjęta przez Zgromadzenie Ogólne Narodów Zjednoczonych z 20 listopada 1989r. (Dz.U. z 1991r. nr 120, poz. 526).
- Ustawa z 26 stycznia 1982 r. – Karta Nauczyciela (tekst jedn.: Dz.U. z 2017 r. poz. 1189).
- Ustawa z 7 września 1991 r. o systemie oświaty (tekst jedn.: Dz.U. z 2016 r. poz. 1943 ze zm.).
- Ustawa z 14 grudnia 2016 r. – Prawo oświatowe (Dz.U. z 2017 r. poz. 59).
- Ustawa z 26 października 1982r. o wychowaniu w trzeźwości i przeciwdziałaniu alkoholizmowi (tekst jedn. Dz.U. z 2016 r. poz. 487).
- Ustawa z 29 lipca 2005r. o przeciwdziałaniu narkomanii (tekst jedn. Dz.U. z 2017 r. poz. 783).
- Ustawa z 9 listopada 1995r. o ochronie zdrowia przed następstwami używania tytoniu i wyrobów tytoniowych (tekst jedn. Dz.U. z 2017 r. poz. 957).
- Rozporządzenie Ministra Edukacji Narodowej z 18 sierpnia 2015 r. w sprawie zakresu i form prowadzenia w szkołach i placówkach systemu oświaty działalności wychowawczej, edukacyjnej, informacyjnej i profilaktycznej w celu przeciwdziałania narkomanii(Dz.U. z 2015 r. poz. 1249).
- Priorytety Ministra Edukacji Narodowej na rok szkolny 2020/2021.
- Statut Szkoły Podstawowej im. R. Jabłońskiego w Łękawicy.

Wstęp

Szkolny program wychowawczo-profilaktyczny realizowany w Szkole Podstawowej im. R. Jabłońskiego w Łękawicy opiera się na hierarchii wartości przyjętej przez Radę Pedagogiczną, Radę Rodziców i Samorząd Uczniowski, wynikających z przyjętej w szkole koncepcji pracy. Treści szkolnego programu wychowawczo-profilaktycznego są spójne ze statutem szkoły i wewnątrzszkolnym systemem oceniania. Istotą działań wychowawczych i profilaktycznych szkoły jest współpraca całej społeczności szkolnej oparta na założeniu, że wychowanie jest zadaniem realizowanym w rodzinie i w szkole, która w swojej działalności musi uwzględniać zarówno wolę rodziców, jak i priorytety edukacyjne państwa. Rolą szkoły, oprócz jej funkcji dydaktycznej, jest dbałość o wszechstronny rozwój każdego z uczniów oraz wspomaganie wychowawczej funkcji rodziny. Wychowanie rozumiane jest jako wspieranie uczniów w rozwoju ku pełnej dojrzałości w sferze fizycznej, emocjonalnej, intelektualnej, duchowej i społecznej. Proces wychowania jest wzmacniany i uzupełniany poprzez działania z zakresu profilaktyki problemów dzieci i młodzieży.

Program wychowawczo-profilaktyczny Szkoły tworzy spójną całość ze szkolnym zestawem programów nauczania i uwzględnia wymagania opisane w podstawie programowej.

Szkolny program wychowawczo-profilaktyczny określa sposób realizacji celów kształcenia oraz zadań wychowawczych zawartych w podstawie programowej kształcenia ogólnego, uwzględniając kierunki i formy oddziaływań wychowawczych, których uzupełnieniem są działania profilaktyczne skierowane do uczniów, rodziców i nauczycieli.

Program wychowawczo-profilaktyczny został opracowany na podstawie diagnozy potrzeb i problemów występujących w środowisku szkolnym, z uwzględnieniem:

- wyników nadzoru pedagogicznego sprawowanego przez dyrektora,
- ewaluacji wcześniejszego programu profilaktyczno - wychowawczego,
- wniosków i analiz (np. wnioski z pracy zespołów zadaniowych, zespołów przedmiotowych, zespołów wychowawczych itp.),
- innych dokumentów i spostrzeżeń ważnych dla szkoły (np. koncepcja funkcjonowania i rozwoju szkoły opracowana przez dyrektora, uwagi, spostrzeżenia, wnioski nauczycieli, uczniów, rodziców).

Podstawowym celem realizacji szkolnego programu wychowawczo-profilaktycznego jest wspieranie dzieci i młodzieży w rozwoju oraz zapobieganie zachowaniom problemowym, ryzykownym. Ważnym elementem realizacji programu wychowawczo-profilaktycznego jest kultywowanie tradycji i ceremoniału Szkoły.

Podstawowe zasady realizacji szkolnego programu wychowawczo-profilaktycznego obejmują:

- powszechną znajomość założeń programu –przez uczniów, rodziców i wszystkich pracowników szkoły,
- zaangażowanie wszystkich podmiotów szkolnej społeczności i współpracę w realizacji zadań określonych w programie,
- respektowanie praw wszystkich członków szkolnej społeczności oraz kompetencji organów szkoły (dyrektor, rada rodziców, samorząd uczniowski),
- współdziałanie ze środowiskiem zewnętrznym szkoły (np. udział organizacji i stowarzyszeń wspierających działalność wychowawczą i profilaktyczną szkoły),
- współodpowiedzialność za efekty realizacji programu,
- inne (ważne dla szkoły, wynikające z jej potrzeb, specyfiki).

I. Misja szkoły

Misją szkoły jest kształcenie i wychowanie w duchu wartości i poczuciu odpowiedzialności, miłości ojczyzny oraz poszanowania dla polskiego dziedzictwa kulturowego, przy jednoczesnym otwarciu się na wartości kultur Europy i świata, kształtowanie umiejętności nawiązywania kontaktów z rówieśnikami, także przedstawicielami innych kultur. Szkoła zapewnia pomoc we wszechstronnym rozwoju uczniów w wymiarze intelektualnym, psychicznym i społecznym, zapewnia pomoc psychologiczną i pedagogiczną uczniom. Misją Szkoły jest uczenie wzajemnego szacunku i uczciwości jako postawy życia w społeczeństwie i w państwie, w duchu przekazu dziedzictwa kulturowego i kształtowania postaw patriotycznych, a także budowanie pozytywnego obrazu szkoły poprzez kultywowanie i tworzenie jej tradycji. Misją szkoły jest także przeciwdziałanie pojawianiu się zachowań ryzykownych, kształtowanie postawy odpowiedzialności za siebie i innych oraz troska o bezpieczeństwo uczniów, nauczycieli i rodziców.

II. Sylwetka absolwenta

Dążeniem Szkoły Podstawowej im. R. Jabłońskiego w Łękawicy jest przygotowanie uczniów do efektywnego funkcjonowania w życiu społecznym oraz podejmowania samodzielnych decyzji w poczuciu odpowiedzialności za własny rozwój. Uczeń kończący szkołę, posiada następujące cechy:

- kieruje się w codziennym życiu zasadami etyki i moralności,
- zna i stosuje zasady dobrych obyczajów i kultury bycia,
- szanuje siebie i innych,
- jest odpowiedzialny,
- zna historię i kulturę własnego narodu i regionu oraz tradycje szkoły, przestrzega zasad bezpieczeństwa i higieny życia,
- zna i rozumie zasady współżycia społecznego,
- jest tolerancyjny,
- korzysta z różnych źródeł wiedzy i informacji, racjonalnie wykorzystuje narzędzia i technologie informatyczne,
- jest ambitny,
- jest kreatywny,
- jest odważny,
- jest samodzielny,
- posiada wiedzę na temat współczesnych zagrożeń społecznych i cywilizacyjnych, podejmuje odpowiedzialne decyzje w trosce o bezpieczeństwo własne i innych,
- szanuje potrzeby innych i jest chętny do niesienia pomocy,
- jest odporny na niepowodzenia,
- integruje się z rówieśnikami i prawidłowo funkcjonuje w zespole,
- inne (ważne z perspektywy przyjętych wartości oraz celów wychowawczych i profilaktycznych szkoły).

III. Cele ogólne

Działalność wychowawcza w szkole polega na prowadzeniu działań z zakresu promocji zdrowia oraz wspomaganie ucznia w jego rozwoju ukierunkowanym na osiągnięcie pełnej dojrzałości w sferze:

- 1) intelektualnej – ukierunkowanej na zdobycie przez ucznia wiedzy i umiejętności pozwalających na prowadzenie zdrowego stylu życia i podejmowania zachowań prozdrowotnych,

- 2) moralnej – ukierunkowanej na zdobycie konstruktywnego i stabilnego systemu wartości, w tym docenienie znaczenia zdrowia oraz poczucia sensu istnienia.
- 3) emocjonalnej – ukierunkowanej na zbudowanie równowagi i harmonii psychicznej, osiągnięcie właściwego stosunku do świata, poczucia siły, chęci do życia i witalności, ukształtowanie postaw sprzyjających rozwijaniu własnego potencjału kształtowanie środowiska sprzyjającego rozwojowi wychowanków, zdrowiu i dobrej kondycji psychicznej,
- 4) społecznej – ukierunkowanej na kształtowanie postawy otwartości w życiu społecznym, opartej na umiejętności samodzielnej analizy wzorów i norm społecznych oraz dokonywania wyborów, a także doskonaleniu umiejętności wypełniania ról społecznych,

Działalność wychowawcza obejmuje w szczególności:

- 1) współdziałanie całej społeczności szkoły na rzecz kształtowania u uczniów wiedzy, umiejętności i postaw określonych w sylwetce absolwenta,
- 2) kształtowanie hierarchii systemu wartości, w którym zdrowie i odpowiedzialność za własny rozwój należą do jednych z najważniejszych wartości w życiu, a decyzje w tym zakresie podejmowane są w poczuciu odpowiedzialności za siebie i innych,
- 3) współpracę z rodzicami lub opiekunami uczniów w celu budowania spójnego systemu wartości oraz kształtowania postaw prozdrowotnych i promowania zdrowego stylu życia oraz zachowań proekologicznych,
- 4) wzmacnianie wśród uczniów i wychowanków więzi ze szkołą oraz społecznością lokalną,
- 5) kształtowanie przyjaznego klimatu w szkole lub placówce, budowanie prawidłowych relacji rówieśniczych oraz relacji uczniów i nauczycieli, wychowanków i wychowawców, a także nauczycieli, wychowawców i rodziców lub opiekunów, w tym wzmacnianie więzi z rówieśnikami oraz nauczycielami i wychowawcami,
- 6) doskonalenie umiejętności nauczycieli i wychowawców w zakresie budowania podmiotowych relacji z uczniami oraz ich rodzicami lub opiekunami oraz warsztatowej pracy z grupą uczniów,
- 7) wzmacnianie kompetencji wychowawczych nauczycieli i wychowawców oraz rodziców lub opiekunów,

- 8) kształtowanie u uczniów postaw prospołecznych, w tym poprzez możliwość udziału w działaniach z zakresu wolontariatu, sprzyjających aktywnemu uczestnictwu uczniów w życiu społecznym,
- 9) przygotowanie uczniów do aktywnego uczestnictwa w kulturze i sztuce narodowej i światowej,
- 10) wspieranie edukacji rówieśniczej i programów rówieśniczych mających na celu modelowanie postaw prozdrowotnych i prospołecznych.

Działalność edukacyjna w szkole polega na stałym poszerzaniu i ugruntowywaniu wiedzy i umiejętności u uczniów i wychowanków, ich rodziców lub opiekunów, nauczycieli i wychowawców z zakresu promocji zdrowia i zdrowego stylu życia.

Działalność edukacyjna obejmuje w szczególności:

- 1) poszerzenie wiedzy rodziców lub opiekunów, nauczycieli i wychowawców na temat prawidłowości rozwoju i zaburzeń zdrowia psychicznego dzieci i młodzieży, rozpoznawania wczesnych objawów używania środków odurzających, substancji psychotropowych, środków zastępczych, nowych substancji psychoaktywnych, a także suplementów diety i leków w celach innych niż medyczne oraz postępowania w tego typu przypadkach,
- 2) rozwijanie i wzmacnianie umiejętności psychologicznych i społecznych uczniów,
- 3) kształtowanie u uczniów umiejętności życiowych, w szczególności samokontroli, radzenia sobie ze stresem, rozpoznawania i wyrażania własnych emocji,
- 4) kształtowanie krytycznego myślenia i wspomaganie uczniów i wychowanków w konstruktywnym podejmowaniu decyzji w sytuacjach trudnych, zagrażających prawidłowemu rozwojowi i zdrowemu życiu,
- 5) prowadzenie wewnątrzszkolnego doskonalenia kompetencji nauczycieli i wychowawców w zakresie rozpoznawania wczesnych objawów używania środków odurzających, substancji psychotropowych, środków zastępczych, nowych substancji psychoaktywnych, oraz podejmowania szkolnej interwencji profilaktycznej,
- 6) doskonalenie kompetencji nauczycieli i wychowawców w zakresie profilaktyki używania środków odurzających, substancji psychotropowych, środków zastępczych, nowych substancji

psychoaktywnych, norm rozwojowych i zaburzeń zdrowia psychicznego wieku rozwojowego.

Działalność informacyjna w szkole polega na dostarczaniu rzetelnych i aktualnych informacji, dostosowanych do wieku oraz możliwości psychofizycznych odbiorców, na temat zagrożeń i rozwiązywania problemów związanych z używaniem środków odurzających, substancji psychotropowych, środków zastępczych, nowych substancji psychoaktywnych skierowanych do uczniów oraz ich rodziców lub opiekunów, a także nauczycieli i wychowawców oraz innych pracowników szkoły.

Działalność informacyjna obejmuje w szczególności:

- 1) dostarczenie aktualnych informacji nauczycielom, wychowawcom i rodzicom lub opiekunom na temat skutecznych sposobów prowadzenia działań wychowawczych i profilaktycznych związanych z przeciwdziałaniem używaniu środków odurzających, substancji psychotropowych, środków zastępczych, nowych substancji psychoaktywnych i innych zagrożeń cywilizacyjnych,
- 2) udostępnienie informacji o ofercie pomocy specjalistycznej dla uczniów i wychowanków, ich rodziców lub opiekunów w przypadku używania środków odurzających, substancji psychotropowych, środków zastępczych, nowych substancji psychoaktywnych,
- 3) przekazanie informacji uczniom i wychowankom, ich rodzicom lub opiekunom oraz nauczycielom i wychowawcom na temat konsekwencji prawnych związanych z naruszeniem przepisów ustawy z dnia 29 lipca 2005 r. o przeciwdziałaniu narkomanii,
- 4) informowanie uczniów i wychowanków oraz ich rodziców lub opiekunów o obowiązujących procedurach postępowania nauczycieli i wychowawców oraz o metodach współpracy Szkoły z Policją w sytuacjach zagrożenia.

Działalność profilaktyczna w szkole polega na realizowaniu działań z zakresu profilaktyki uniwersalnej, selektywnej i wskazującej.

Działalność profilaktyczna obejmuje:

- 1) wspieranie wszystkich uczniów i wychowanków w prawidłowym rozwoju i zdrowym stylu życia oraz podejmowanie działań, których celem jest ograniczanie zachowań ryzykownych niezależnie od poziomu ryzyka

- używania przez nich środków odurzających, substancji psychotropowych, środków zastępczych, nowych substancji psychoaktywnych,
- 2) wspieranie uczniów i wychowanków, którzy ze względu na swoją sytuację rodzinną, środowiskową lub uwarunkowania biologiczne są w wyższym stopniu narażeni na ryzyko zachowań ryzykownych,
 - 3) wspieranie uczniów i wychowanków, u których rozpoznano wczesne objawy używania środków odurzających, substancji psychotropowych, środków zastępczych, nowych substancji psychoaktywnych lub występowania innych zachowań ryzykownych, które nie zostały zdiagnozowane jako zaburzenia lub choroby wymagające leczenia.

Działania te obejmują w szczególności:

- 1) realizowanie wśród uczniów i wychowanków oraz ich rodziców lub opiekunów programów profilaktycznych i promocji zdrowia psychicznego dostosowanych do potrzeb indywidualnych i grupowych oraz realizowanych celów profilaktycznych, rekomendowanych w ramach systemu rekomendacji, o którym mowa w Krajowym Programie Przeciwdziałania Narkomanii,
- 2) przygotowanie oferty zajęć rozwijających zainteresowania i uzdolnienia, jako alternatywnej pozytywnej formy działalności zaspakajającej ważne potrzeby, w szczególności potrzebę podniesienia samooceny, sukcesu, przynależności i satysfakcji życiowej,
- 3) kształtowanie i wzmacnianie norm przeciwnych używaniu środków odurzających, substancji psychotropowych, środków zastępczych, nowych substancji psychoaktywnych przez uczniów, a także norm przeciwnych podejmowaniu innych zachowań ryzykownych,
- 4) doskonalenie zawodowe nauczycieli i wychowawców w zakresie realizacji szkolnej interwencji profilaktycznej w przypadku podejmowania przez uczniów i wychowanków zachowań ryzykownych,
- 5) włączanie, w razie potrzeby, w indywidualny program edukacyjno-terapeutyczny, o którym mowa w art. 71b ust. 1b ustawy o systemie oświaty, działań z zakresu przeciwdziałania używaniu środków odurzających, substancji psychotropowych, środków zastępczych, nowych substancji psychoaktywnych.

W bieżącym roku szkolnym najważniejsze działania w pracy wychowawczej są ukierunkowane na:

- wspomaganie rozwoju ucznia w sferze emocjonalnej, społecznej i twórczej,
- przygotowanie uczniów do prawidłowego funkcjonowania w grupie społecznej (szkole, klasie),

- wzbudzanie poczucia przynależności do grupy,
- rozbudzanie poczucia własnej wartości, wiary we własne siły i możliwości,
- budowanie poczucia tożsamości regionalnej i narodowej,
- przeciwdziałanie przemocy, agresji i uzależnieniom,
- przeciwdziałanie pojawianiu się zachowań ryzykownych,
- troska o szeroko pojęte bezpieczeństwo podopiecznych, nauczycieli i rodziców.

Zadania profilaktyczne programu to:

- zapoznanie z normami zachowania obowiązującymi w szkole,
- znajomość zasad ruchu drogowego – bezpieczeństwo w drodze do szkoły,
- promowanie zdrowego stylu życia,
- kształtowanie nawyków prozdrowotnych,
- rozpoznawanie sytuacji i zachowań ryzykownych, w tym korzystanie ze środków psychoaktywnych (lekarstw bez wskazań lekarskich, papierosów, alkoholu i narkotyków),
- eliminowanie z życia szkolnego agresji i przemocy rówieśniczej,
- niebezpieczeństwa związane z nadużywaniem komputera, Internetu, telefonów komórkowych i telewizji,
- wzmacnianie poczucia własnej wartości uczniów, podkreślanie pozytywnych doświadczeń życiowych, pomagających młodym ludziom ukształtować pozytywną tożsamość,
- uczenie sposobów wyrażania własnych emocji i radzenia sobie ze stresem.

IV. Struktura oddziaływań wychowawczych

1. Dyrektor szkoły:

- stwarza warunki dla realizacji procesu wychowawczego w Szkole,
- sprawuje opiekę nad uczniami oraz stwarza warunki harmonijnego rozwoju psychofizycznego poprzez aktywne działania prozdrowotne, dba o prawidłowy poziom pracy wychowawczej i opiekuńczej szkoły,
- inspiruje nauczycieli do poprawy istniejących lub wdrożenia nowych rozwiązań w procesie kształcenia, przy zastosowaniu innowacyjnych działań programowych, organizacyjnych lub metodycznych, których celem jest rozwijanie kompetencji uczniów,

- stwarza warunki do działania w Szkole lub placówce: wolontariuszy, stowarzyszeń i innych organizacji, których celem statutowym jest działalność wychowawcza lub rozszerzanie i wzbogacanie form działalności dydaktycznej, wychowawczej, opiekuńczej i innowacyjnej Szkoły,
- współpracuje z zespołem wychowawców, pedagogami, psychologiem szkolnym, doradcą zawodowym oraz Samorządem Uczniowskim, wspomaga nauczycieli w realizacji zadań,
- czuwa nad realizowaniem przez uczniów obowiązku szkolnego,
- nadzoruje zgodność działania szkoły ze statutem, w tym dba o przestrzeganie zasad oceniania, praw uczniów, kompetencji organów szkoły,
- nadzoruje realizację szkolnego programu wychowawczo-profilaktycznego.

2. Rada pedagogiczna:

- uczestniczy w diagnozowaniu pracy wychowawczej szkoły i potrzeb w zakresie działań profilaktycznych,
- opracowuje projekt programu wychowawczo-profilaktycznego i uchwała go w porozumieniu z Radą Rodziców,
- opracowuje i zatwierdza dokumenty i procedury postępowania nauczycieli w sytuacjach zagrożenia młodzieży demoralizacją
- uczestniczy w realizacji szkolnego programu wychowawczo-profilaktycznego,
- uczestniczy w ewaluacji szkolnego programu wychowawczo-profilaktycznego.

3. Nauczyciele:

- współpracują z wychowawcami klas w zakresie realizacji zadań wychowawczych, uczestniczą w realizacji Szkolnego Programu Wychowawczo-Profilaktycznego,
- reagują na obecność w szkole osób obcych, które swoim zachowaniem stwarzają zagrożenie dla ucznia,
- reagują na przejawy agresji, niedostosowania społecznego i uzależnień uczniów,
- przestrzegają obowiązujących w szkole procedur postępowania w sytuacjach zagrożenia młodzieży demoralizacją,

- udzielają uczniom pomocy w przezwyciężaniu niepowodzeń szkolnych,
- kształcą i wychowują dzieci w duchu patriotyzmu i demokracji,
- rozmawiają z uczniami i rodzicami o zachowaniu i frekwencji oraz postępach w nauce na swoich zajęciach,
- wspierają zainteresowania i rozwój osobowy ucznia,

4. Wychowawcy klas:

- diagnozują sytuację wychowawczą w klasie,
- rozpoznają indywidualne potrzeby uczniów,
- na podstawie dokonanego rozpoznania oraz celów i zadań określonych w Szkolnym Programie Wychowawczo-Profilaktycznym opracowują plan pracy wychowawczej dla klasy na dany rok szkolny, uwzględniając specyfikę funkcjonowania zespołu klasowego i potrzeby uczniów,
- przygotowują sprawozdanie z realizacji planu pracy wychowawczej i wnioski do dalszej pracy,
- zapoznają uczniów swoich klas i ich rodziców z prawem wewnątrzszkolnym i obowiązującymi zwyczajami, tradycjami szkoły,
- są członkami zespołu wychowawców i wykonują zadania zlecone przez przewodniczącego zespołu,
- oceniają zachowanie uczniów swojej klasy, zgodnie z obowiązującymi w szkole procedurami,
- współpracują z innymi nauczycielami uczącymi w klasie, rodzicami uczniów, pedagogami szkolnymi, psychologiem, doradcą zawodowym oraz specjalistami pracującymi z uczniami o specjalnych potrzebach,
- wspierają uczniów potrzebujących pomocy, znajdujących się w trudnej sytuacji,
- rozpoznają oczekiwania swoich uczniów i ich rodziców,
- dbają o dobre relacje uczniów w klasie,
- podejmują działania profilaktyczne w celu przeciwdziałania niewłaściwym zachowaniom uczniów,
- współpracują z sądem, Policją, innymi osobami i instytucjami działającymi na rzecz dzieci i młodzieży,
- podejmują działania w zakresie poszerzania kompetencji wychowawczych

5. Zespół wychowawców:

- opracowuje projekty procedur postępowania w sytuacjach zagrożenia młodzieży demoralizacją i przestępczością, zasad współpracy z instytucjami i osobami działającymi na rzecz uczniów, propozycje modyfikacji zasady usprawiedliwiania nieobecności, karania, nagradzania, wystawiania ocen zachowania i innych,
- analizuje i rozwiązuje bieżące problemy wychowawcze,
- ustala potrzeby w zakresie doskonalenia umiejętności wychowawczych nauczycieli, w tym rozpoczynających pracę w roli wychowawcy,
- przygotowuje analizy i sprawozdania w zakresie działalności wychowawczej i profilaktycznej szkoły,
- inne, wynikające ze specyfiki potrzeb danej szkoły.

6. Pedagog szkolny/psycholog:

- diagnozuje środowisko wychowawcze,
- zapewnia uczniom pomoc psychologiczną w odpowiednich formach,
- współpracuje z rodzicami uczniów potrzebującymi szczególnej troski wychowawczej lub stałej opieki,
- zabiega o różne formy pomocy wychowawczej i materialnej dla uczniów,
- współpracuje z rodzicami w zakresie działań wychowawczych i profilaktycznych, udziela pomocy psychologiczno-pedagogicznej rodzicom uczniów,
- współpracuje z placówkami wspierającymi proces dydaktyczno-wychowawczy szkoły i poszerzającymi zakres działań o charakterze profilaktycznym w tym z poradnią psychologiczno-pedagogiczną,

7. Rodzice:

- współtworzą szkolny program wychowawczo-profilaktyczny,
- uczestniczą w diagnozowaniu pracy wychowawczej Szkoły,
- uczestniczą w wywiadówkach organizowanych przez szkołę,
- zasięgają informacji na temat swoich dzieci w szkole,
- współpracują z wychowawcą klasy i innymi nauczycielami uczącymi w klasie,
- dbają o właściwą formę spędzania czasu wolnego przez uczniów,

- Rada Rodziców uchwalanie w porozumieniu z Radą Pedagogiczną Program Wychowawczo-Profilaktyczny Szkoły.

8. Samorząd Uczniowski:

- jest inspiratorem i organizatorem życia kulturalnego uczniów szkoły, działalności oświatowej, sportowej oraz rozrywkowej zgodnie z własnymi potrzebami i możliwościami organizacyjnymi w porozumieniu z dyrektorem,
- uczestniczy w diagnozowaniu sytuacji wychowawczej Szkoły,
- współpracuje z Zespołem Wychowawców i Radą Pedagogiczną,
- prowadzi akcje pomocy dla potrzebujących kolegów,
- reprezentuje postawy i potrzeby środowiska uczniowskiego,
- propaguje ideę samorządności oraz wychowania w demokracji,
- dba o dobre imię i honor szkoły oraz wzbogaca jej tradycję,
- może podejmować działania z zakresu wolontariatu,

V. Szczegółowe cele wychowawcze oraz harmonogram działań

Sfera intelektualna

Cele wychowawcze	Zadania	Realizatorzy	Termin
1. Rozwijanie umiejętności mądrej argumentacji swoich poglądów w oparciu o wszechstronną wiedzę.	a) organizowanie różnorodnych i ciekawych zajęć pozalekcyjnych, umożliwiających rozwój swoich zainteresowań, swojej wiedzy, b) udział w debatach, dyskusjach na każdym szczeblu, c) tworzenie grup dyskusyjnych poruszających problemy współczesnego świata.	Nauczyciele, pedagogi szkolni, psycholog wychowawcy klas.	W ciągu całego roku szkolnego.
2. Poznawanie własnych uzdolnień i rozwijanie zainteresowań.	a) organizowanie wyjść do kina, teatru, galerii, wycieczek itp.- nawiązanie współpracy z instytucjami oświatowymi, naukowymi i kulturalnymi. b) organizowanie kół zainteresowań, c) udział w zajęciach pozalekcyjnych, d) organizowanie konkursów	Wychowawcy, nauczyciele, opiekunowie kół, Pedagogi szkolni, psycholog, rodzice.	W ciągu roku szkolnego.

	<p>klasowych i ogólnoszkolnych, uczestnictwo w olimpiadach i konkursach ogólnopolskich proponowanych przez inne ośrodki,</p> <p>e) prezentowanie własnych uzdolnień i zainteresowań podczas Dnia Otwartego, Dnia Patrona</p> <p>f) promowanie talentów uczniów np. w ramach wieczornic, konkursu pięknego czytania, uroczystości szkolnych, informacje o sukcesach na stronie szkoły.</p>		
3. Umiejętność poszukiwania informacji.	<p>a) wyszukiwanie źródeł informacji,</p> <p>b) rozwijanie umiejętności korzystania z różnych źródeł informacji,</p> <p>c) wykorzystanie zdobytych informacji na lekcjach i poza nimi (podczas przygotowania referatów, projektów, prezentacji, prac konkursowych).</p>	<p>Wychowawcy, nauczyciele, opiekunowie kół, pedagodzy szkolni, psycholog, rodzice.</p>	<p>W ciągu roku szkolnego.</p>
4. Umiejętność wypowiedzenia się, wyrażania swych poglądów i sztuka kreatywnego myślenia.	<p>a) zachęcanie do czytelnictwa,</p> <p>b) pisanie swobodnych tekstów</p> <p>c) uczestnictwo w konkursach,</p> <p>d) spotkanie z ciekawymi ludźmi,</p> <p>e) projektowanie gazetki szkolnej,</p> <p>f) prowadzenie lekcji metodą problemową, sprzyjającą swobodnemu wypowiedzeniu się,</p> <p>g) wykorzystanie aktywnych metod nauczania podczas lekcji</p>	<p>Bibliotekarz, organizator konkursów, wychowawcy, uczniowie, nauczyciele.</p>	<p>W ciągu roku szkolnego.</p>

Sfera moralna:

Cele wychowawcze	Zadania	Realizatorzy	Termin
1. Rozwijanie poczucia godności ludzkiej i kształtowanie hierarchii wartości.	<p>Wartości ogólnoludzkie:</p> <p>a) przeprowadzenie lekcji wychowawczych, o hierarchii wartości,</p> <p>b) organizowanie szkolnych</p>	<p>Wychowawca, wszyscy ucący, dyrektor szkoły.</p>	<p>W ciągu całego roku szkolnego.</p>

	uroczystości wg kalendarza szkolnego,		
3. Umiejętność oceny własnych zachowań.	a) podejmowanie działań mających na celu kształcenie umiejętności samooceny uczniów (lekcje wychowawcze), b) współdziałanie z domem rodzinnym przy rozwiązaniu problemów dydaktycznych i wychowawczych, c) przeprowadzenie lekcji mających na celu zapoznanie uczniów z dokumentami prawnymi dot. praw i obowiązków ucznia.	Nauczyciele, rodzice, wychowawcy, pedagodzy szkolni, psycholog, zespół klasowy	W ciągu roku szkolnego.
4. Świadome kierowanie swoim zachowaniem.	a) realizacja tematów związanych z kluczowymi wartościami, na których opiera się Program Wychowawczo-Profilaktyczny Szkoły, b) organizowanie spotkań z przedstawicielami instytucji wspomagających proces wychowawczy.	Wychowawcy, pedagodzy szkolni, psycholog, wszyscy nauczyciele, rodzice.	W ciągu roku szkolnego.
5. Kształtowanie poczucia odpowiedzialności za podejmowane decyzje i wygłaszane opinie.	a) zorganizowanie prelekcji nt. „Odpowiedzialność prawna nieletnich”, b) prowadzenie lekcji metodą dyskusji z możliwością przewidywania konsekwencji dokonanych wyborów, c) blok zajęć poświęconym prawom i obowiązkom ucznia (Statut, Konwencja o prawach dziecka, Deklaracja Praw Człowieka), d) przeprowadzenie zajęć poświęconych preorientacji zawodowej,	Wychowawcy, pedagodzy szkolni, psycholog, doradca zawodowy, wszyscy nauczyciele, rodzice.	
6. Tworzenie kultury pozytywnych wzorów, szukanie prawdziwych autorytetów.	a) organizowanie wycieczek do teatru, kina, muzeum i innych placówek kulturalnych oraz zabytkowych, b) organizowanie zajęć poświęconym różnicom kulturowym.	Wychowawcy, pedagodzy szkolni, psycholog, wszyscy nauczyciele, rodzice.	W ciągu roku szkolnego.

	c) blok zajęć poświęconych kształtowaniu kulturalnych nawyków, d) blok zajęć poświęconych tolerancji oraz wielokulturowości.		
7. Poznanie uczuć i kierowanie własną sferą uczuciową, kształtowanie wrażliwości uczuciowej.	a) blok zajęć poświęconych zdrowiu psychicznemu i fizycznemu z uwzględnieniem sfery duchowej – w celu wytworzenia mocnej motywacji pomimo ewentualnych niesprzyjających warunków w środowisku ucznia, b) zajęcia dotyczące uczuć: nazywania ich, właściwego reagowania oraz panowania nad zachowaniami niepożądanymi i społecznie nieakceptowanymi.	Wychowawcy, pedagodzy szkolni, psycholog, wszyscy nauczyciele, rodzice.	W ciągu roku szkolnego.

Sfera społeczna

Cele wychowawcze	Zadania	Realizatorzy	Termin
1. Umiejętność kontaktowania się z ludźmi i współpracy w grupie.	a) zorganizowanie w klasach grup samopomocy koleżeńskiej, b) prowadzenie lekcji wychowawczych na temat: "Klucze dobrej komunikacji", c) redagowanie gazetki szkolnej lub klasowych, d) spotkania Samorządu Uczniowskiego z przewodniczącymi klas, e) apele szkolne, f) udział w dyskotekach, wycieczkach szkolnych, wyjazdach do teatru, g) stosowanie aktywizujących metod pracy na poszczególnych lekcjach, h) działalność Szkolnego Koła Wolontariatu - akcje charytatywne, wolontariat stały, angażowanie w pomoc	Opiekunowie SU , opiekunowie Szkolnego Koła Wolontariatu, wychowawcy, nauczyciele, pedagodzy szkolni, psycholog.	W ciągu roku szkolnego.

	potrzebującym całej społeczności uczniowskiej, i)współorganizowanie Integracyjnych Zawodów Sportowych.		
2. Zwrócenie uwagi na wartość rodziny i ważność budowania prawidłowych relacji wśród najbliższych.	a) organizowanie wszelkich imprez szkolnych, na szczeblu lokalnym w celu budowania jedności w rodzinie, b) pomoc uczniowi i rodzicom w nawiązaniu prawidłowych relacji mimo konfliktu pokoleń, b)blok zajęć prowadzonych o rodzinie w ramach m.in. zajęć z wychowania do życia w rodzinie	Dyrektor szkoły, wychowawcy, nauczyciele, pedagodzy szkolni, psycholog, rodzice.	
3. Kształtowanie postaw prospołecznych, prorodzinnych i prozdrowotnych.	a)propagowanie i prowadzenie wolontariatu stałego i akcyjnego, b)realizacja programów profilaktycznych np.: „Trzymaj formę”, „Znajdź właściwe rozwiązanie”, „Wolni od nałogów – kreatywni w życiu”, c)przeprowadzenie warsztatów „Żyj zdrowo i aktywnie”, gazetki tematyczne, d) organizowanie zajęć poświęconych różnicom kulturowym, e)blok zajęć poświęconych subkulturom młodzieżowym, f) blok zajęć poświęconych preorientacji zawodowej. g) monitorowanie na bieżąco zapisów prawnych w oparciu o rozporządzenia .	Nauczyciele wychowania fizycznego, pedagodzy szkolni, psycholog, opiekunowie wolontariatu, wychowawcy, doradca zawodowy	
4. Umiejętność podejmowania słuszných decyzji dotyczących swego zachowania.	a) analiza systemu oceniania zachowania, b) zapoznanie z systemem kar i nagród, c) zapoznanie z prawami i obowiązkami ucznia podczas lekcji wychowawczych.	Rada Pedagogiczna, Samorząd Uczniowski, rodzice, uczniowie, wychowawca.	Spotkania z rodzicami, zebrania SU, spotkania, zebrania w ciągu całego roku.

5.Kształtowanie samodzielności.	<p>a) wdrażanie uczniów do samokształcenia – udział w konkursach przedmiotowych, artystycznych,</p> <p>b) organizowanie akcji charytatywnych,</p> <p>c) przygotowanie i przeprowadzenie kiermaszu świątecznego jako Lekcji przedsiębiorczości,</p> <p>d) zorganizowanie Święta Patrona Szkoły,</p> <p>e)aktywny udział uczniów w organizacji Dnia Otwartego,</p> <p>f)Działalność Szkolnego Koła Wolontariatu- planowanie działań, udział w projektach</p> <p>f) stosowanie aktywizujących metod pracy podczas zajęć z poszczególnych przedmiotów.</p>	Uczniowie, wszyscy nauczyciele, rodzice.	W ciągu całego roku .
6. Działanie w Samorządzie Uczniowskim	<p>a) zorganizowanie ordynacji wyborczej,</p> <p>b) świadomy wybór przedstawicieli społeczności uczniowskiej,</p> <p>c) zaangażowanie w podjęte działania, wywiązywanie się z powierzonych funkcji – nauka odpowiedzialności i sumienności.</p>	Opiekunowie SU, uczniowie, rodzice.	W ciągu całego roku.

Sfera emocjonalna

Cele pośrednie	Zadania	Realizatorzy	Termin
1.Kształtowanie sprawności fizycznej.	<p>a)organizowanie zajęć o charakterze rekreacyjnym oraz przygotowujących do zawodów i imprez sportowych,</p> <p>b)organizowanie wycieczek klasowych,</p> <p>c)kształtowanie postaw sportowych fair-play.</p>	Nauczyciele wychowania fizycznego, opiekunowie SKS, wychowawcy klas.	W ciągu całego roku.

2. Wdrażanie profilaktyki zdrowotnej.	<p>a) realizacja programu ścieżki prozdrowotnej „Żyj zdrowo i bezpiecznie”, „Trzymaj formę”, „Bieg po zdrowie”, „Nie pal przy mnie proszę”, „Bezpiecznie – to znaczy jak?”, „Zanim spróbujesz – pomyśl w co się pakujesz”.</p> <p>b) organizowanie szkoleń dla uczniów w zakresie udzielania pierwszej pomocy przedmedycznej,</p> <p>c) współpraca z pielęgniarką szkolną,</p> <p>d) realizacja szkolnego programu wychowawczo - profilaktycznego,</p> <p>e) realizacja odpowiednich treści zawartych w programie wychowania do życia w rodzinie i edukacji dla bezpieczeństwa .</p>	Nauczyciele, wychowawcy, pielęgniarka szkolna, pedagogzy szkolni, psycholog.	W ciągu całego roku.
3. Przeciwdziałanie zagrożeniom społecznym i cywilizacyjnym.	<p>a) zaplanowanie i realizacja działań w ramach Dni Profilaktyki:</p> <ul style="list-style-type: none"> - organizacja warsztatów z zakresu profilaktyki uzależnień, - organizacja warsztatów na temat szeroko pojętej Cyberprzemocy, <p>a) udział w konkursach propagujących zdrowy styl życia i zawodach sportowych.</p>	Nauczyciele, pedagogzy szkolni, psycholog uczniowie, nauczyciel WDŻ	W ciągu całego roku.
4. Wspieranie rodziców w podejmowanym trudzie wychowawczym.	<p>a) pedagogizacja rodziców:</p> <ul style="list-style-type: none"> - organizowanie planowanych spotkań z rodzicami, poświęconych działalności szkolnej i określonym zagadnieniom wychowawczym, - kontakty indywidualne z rodzicami, - organizowanie pogadanek i spotkań ze specjalistami na tematy związane z wychowaniem, zdrowiem psychicznym i fizycznym oraz różnorodnymi zagrożeniami, 	Dyrektor szkoły, Pedagogzy szkolni, wychowawcy, rodzice.	W ciągu całego roku .

	<p>b) rozpoznawanie problemów uczniów oraz ich rodzin, otaczanie szczególną opieką i uwagą w sytuacjach wymagających wsparcia i pomocy;</p> <p>c) współpraca z instytucjami wspierającymi rozwój dziecka i funkcjonowanie rodziny.</p>		
5. Wyrabianie przekonania o możliwościach wpływania na stan własnego zdrowia i jakości środowiska.	<p>a) prawidłowa organizacja czasu wolnego, dieta, uprawianie sportu, dbałość o swoje zdrowie,</p> <p>b) realizacja ścieżki edukacyjnej prozdrowotnej i ekologicznej,</p> <p>c) udział w konkursach dotyczących ekologii własnego środowiska,</p>	Nauczyciele, wychowawcy, pielęgniarka.	W ciągu całego roku.
6. Rozwijanie działalności sportowej, rekreacyjnej i turystycznej.	<p>a) zorganizowanie Dnia Sportu,</p> <p>b) organizowanie wycieczek krajoznawczych,</p> <p>c) udział uczniów w międzyszkolnych imprezach kulturalnych i konkursach przedmiotowych, współzawodnictwo międzyklasowe,</p> <p>d) rozwijanie ogólnodostępnych form zajęć sportowych:</p> <ul style="list-style-type: none"> - udział w imprezach międzyszkolnych, - organizowanie wewnątrzszkolnych rozgrywek sportowych, - udział w spartakiadzie sportowo – pożarniczej. 	Nauczyciele, Wychowawcy, pielęgniarka szkolna	W ciągu całego roku.

VI. Procedury obowiązujące w Szkole Podstawowej im. Romana Jabłońskiego w Łekawicy dotyczące:

1.) Egzekwowania realizacji obowiązku szkolnego.

1. Wychowawca dokonuje analizy frekwencji do 10 następnego miesiąca.
2. W przypadku wagarów lub domniemania wagarów należy podjąć następujące kroki:

- a) **Do 10 opuszczonych pojedynczych lekcji** – wychowawca informuje rodzica/prawnego opiekuna o absencji i ustala jej przyczyn.
 - b) W przypadku **nieusprawiedliwionych powyżej 10 godzin** – rodzic/prawny opiekun zostaje wezwany do szkoły na rozmowę wyjaśniającą. Wychowawca sporządza notatkę z przeprowadzonych czynności, potwierdzoną podpisem rodzica/prawnego opiekuna.
 - c) W przypadku nie reagowania rodziców/prawnych opiekunów na przedłużające się wagary – **20 godzin** wychowawca informuje o tym fakcie pedagoga, który we współpracy z wychowawcą podejmuje działania.
 - d) **Powyżej 30 godzin nieusprawiedliwionych** – doręczenie upomnienia – zawiadomienie do rodziców/prawnych opiekunów upomnienia o grożącej karze grzywny, podpisanej przez dyrektora szkoły.
 - e) Jeżeli został przydzielony kurator, asystent rodziny czy też pracownik socjalny, powiadamiamy o powyższej absencji ucznia powyższe instytucje. Szkoła również zwraca się do dzielnicowego KP z prośbą o wsparcie w działaniach.
3. Jeżeli działania nie odnoszą nadal skutku, **w przypadku wystąpienia 50% nieobecności nieusprawiedliwionej na zajęciach obowiązkowych w okresie 1 miesiąca**, dyrektor w porozumieniu z wychowawcą i pedagogiem kierują sprawę do Sądu Rejonowego – Wydział III Rodzinny i Nieletnich w Wadowicach o uchyleniu się ucznia od obowiązku szkolnego i o wgląd w sytuację rodzinną ucznia i informują o podjętych przez szkołę krokach. Dalszy tok postępowania leży w kompetencji tej instytucji.
4. W przypadku regularnie powtarzających się **nieobecności usprawiedliwionych** wychowawca w porozumieniu z pedagogiem wzywa rodzica w celu wyjaśnienia przyczyn zaistniałej sytuacji. Z rozmowy zostanie sporządzona notatka u wychowawcy lub pedagoga.

2.) Funkcjonowania Szkolnego Zespołu Interwencji Kryzysowej:

• Zadania SZIK:

1. Zdiagnozowanie sytuacji

2. Podjęcie działań interwencyjnych

3. Współpraca z odpowiednimi instytucjami

4. Skład SZIK-u

✓ **Wychowawca (inny nauczyciel)**

✓ **Pedagog szkolny**

✓ **Psycholog szkolny**

✓ **Dyrektor szkoły**

✓ **Pielęgniarka szkolna**

✓ **Pedagog Specjalny**

5. Szkolne strategie:

✓ **wychowawcze,**

✓ **profilaktyczne,**

✓ **interwencyjne**

6. Instytucje, z którymi współpracujemy:

PPP - Poradnia Psychologiczno - Pedagogiczna

GOPS - Ośrodek Pomocy Społecznej

Sąd Rodzinny i Nieletnich

Policja

PCPR – Powiatowe Centrum Pomocy Rodzinie w Wadowicach

7. Szkoła jest zobowiązana do powiadomienia Policji i/lub sądu rodzinnego w przypadku przestępstw ściganych z urzędu, np.:

- spowodowanie uszkodzenia ciała,

- **bójka, pobicie,**
- **rozpijanie małoletniego,**
- **kradzieże,**
- **wymuszenia rozbójnicze.**

8. Współpraca szkół z policją w sytuacjach zagrożenia dzieci oraz młodzieży przestępczością i demoralizacją:

Podstawowym aktem prawnym regulującym zasady postępowania Policji z nieletnimi sprawcami czynów karalnych jest Ustawa o postępowaniu w sprawach nieletnich z 28 października 1982 roku.

Do podejmowania działań interwencyjnych w sytuacjach kryzysowych w szkole zobowiązuje Rozporządzenie Ministra Edukacji Narodowej i Sportu z 31 stycznia 2003 roku w sprawie szczegółowych form działalności wychowawczej i zapobiegawczej wśród dzieci i młodzieży zagrożonych uzależnieniem. W myśl tego dokumentu szkoły i placówki podejmują działania interwencyjne polegające na powiadomieniu rodziców i policji w sytuacjach kryzysowych, w szczególności gdy dzieci lub młodzież używają, posiadają lub rozprowadzają środki odurzające.

W rozporządzeniu § 10 zobowiązuje szkoły i placówki do opracowania, strategii działań wychowawczych oraz interwencyjnych, wobec dzieci i młodzieży zagrożonej uzależnieniem.

Działania interwencyjne

I. W przypadku uzyskania informacji, że uczeń który, nie ukończył 18-tu lat, używa alkoholu lub innych środków w celu wprowadzenia się w stan odurzenia, uprawia nierząd bądź przejawia inne zachowania świadczące o demoralizacji, nauczyciel powinien podjąć następujące kroki:

1. Przekazać uzyskaną informację wychowawcy klasy.
2. Wychowawca informuje o fakcie pedagoga specjalnego/psychologa szkolnego i dyrektora szkoły.
3. Wychowawca wzywa do szkoły rodziców (prawnych opiekunów) ucznia i przekazuje im uzyskaną informację. Przeprowadza rozmowę z rodzicami oraz uczniem, w ich obecności. W przypadku potwierdzenia informacji, zobowiązuje ucznia do zaniechania negatywnego postępowania, rodziców zaś bezwzględnie do szczególnego nadzoru nad dzieckiem. W toku interwencji profilaktycznej może zaproponować

rodzicom skierowanie dziecka do specjalistycznej placówki i udział dziecka w programie terapeutycznym.

4. Jeżeli rodzice odmawiają współpracy lub nie stawiają się do szkoły, a nadal z wiarygodnych źródeł napływają informacje o przejawach demoralizacji ich dziecka, dyrektor szkoły pisemnie powiadamia o zaistniałej sytuacji sąd rodzinny lub policję (specjalistę ds. nieletnich).
5. Podobnie, w sytuacji, gdy szkoła wykorzystwała wszystkie dostępne jej środki oddziaływań wychowawczych (rozmowa z rodzicami, ostrzeżenie ucznia, spotkanie z pedagogiem, psychologiem itp.), a ich zastosowanie nie przynosi oczekiwanych rezultatów, dyrektor szkoły powiadamia sąd rodzinny lub policję. Dalszy tok postępowania leży w kompetencji tych instytucji.

II. W przypadku, gdy nauczyciel podejrzewa, że na terenie Szkoły znajduje się uczeń będący pod wpływem alkoholu lub narkotyków powinien podjąć następujące kroki:

1. Powiadamia o swoich przypuszczeniach wychowawcę klasy.
2. Odizolowuje ucznia od reszty klasy, ale ze względów bezpieczeństwa nie pozostawia go samego, stwarza warunki, w których nie będzie zagrożone jego życie ani zdrowie.
3. Wzywa lekarza w celu stwierdzenia stanu trzeźwości lub odurzenia, ewentualnie udzielenia pomocy medycznej.
4. Zawiadamia o tym fakcie Dyrektora Szkoły oraz rodziców/opiekunów, których zobowiązuje do niezwłocznego odebrania ucznia ze szkoły. Gdy rodzice/opiekunowie odmówią odebrania dziecka, o pozostaniu ucznia w szkole, czy przewiezieniu do placówki służby zdrowia, albo przekazaniu go do dyspozycji funkcjonariuszom Policji – decyduje lekarz, po ustaleniu aktualnego stanu zdrowia ucznia i w porozumieniu z dyrektorem szkoły/ placówki.
5. Dyrektor Szkoły zawiadamia najbliższą jednostkę Policji, **gdy rodzice ucznia będącego pod wpływem alkoholu – odmawiają przyścia do szkoły, a jest on agresywny, bądź swoim zachowaniem daje powód do zgorznięcia albo zagraża życiu lub zdrowiu innych osób.** W przypadku stwierdzenia stanu nietrzeźwości, policja ma możliwość przewiezienia ucznia do izby wytrzeźwień, albo do policyjnych pomieszczeń dla osób zatrzymanych – na czas niezbędny do wytrzeźwienia (maksymalnie do 24 godzin). O fakcie umieszczenia zawiadamia się rodziców/opiekunów oraz sąd rodzinny jeśli uczeń nie ukończył 18 lat.

6. Jeśli powtarzają się przypadki, w których uczeń (przed ukończeniem 18 lat) znajduje się pod wpływem alkoholu lub narkotyków na terenie szkoły, to dyrektor szkoły ma obowiązek powiadomienia o tym policji (specjalisty ds. nieletnich) lub sądu rodzinnego.

III. W przypadku, gdy nauczyciel znajduje na terenie Szkoły substancję przypominającą wyglądem narkotyk, powinien podjąć następujące kroki:

1. Nauczyciel zachowując środki ostrożności zabezpiecza substancję przed dostępem do niej osób niepowołanych oraz ewentualnym jej zniszczeniem do czasu przyjazdu policji, próbuje (o ile jest to możliwe w zakresie działań pedagogicznych) ustalić, do kogo znaleziona substancja należy.
2. Powiadamia o zaistniałym zdarzeniu dyrektora szkoły, wzywa policję.
3. Po przyjeździe policji niezwłocznie przekazuje zabezpieczoną substancję i przekazuje informacje dotyczące szczegółów zdarzenia.

IV. W przypadku, gdy nauczyciel podejrzewa, że uczeń posiada przy sobie substancję przypominającą narkotyk, powinien podjąć następujące kroki:

1. Nauczyciel w obecności innej osoby (wychowawca, pedagog, dyrektor itp.) ma prawo żądać, aby uczeń przekazał mu tę substancję, pokazał zawartość torby szkolnej oraz kieszeni (we własnej odzieży), ew. innych przedmiotów budzących podejrzenie, co do ich związku z poszukiwaną substancją. Nauczyciel nie ma prawa samodzielnie wykonać czynności przeszukania odzieży ani plecaka ucznia – jest to czynność zastrzeżona wyłącznie dla Policji.
2. O swoich podejrzeniach powiadamia Dyrektora Szkoły oraz rodziców/opiekunów ucznia i wzywa ich do natychmiastowego stawiennictwa. W przypadku, gdy uczeń, mimo wezwania, odmawia przekazania nauczycielowi substancji i pokazania zawartości plecaka, Dyrektor Szkoły wzywa Policję, która przeszukuje odzież i przedmioty należące do ucznia oraz zabezpiecza znalezioną substancję i zabiera ją do ekspertyzy.
3. Jeżeli uczeń wyda substancję dobrowolnie, nauczyciel, po odpowiednim zabezpieczeniu, zobowiązany jest bezzwłocznie przekazać ją do jednostki Policji. Wcześniej próbuje ustalić, w jaki sposób i od kogo uczeń nabył substancję. Całe zdarzenie nauczyciel dokumentuje, sporządzając możliwie dokładną notatkę z ustaleń wraz ze swoimi spostrzeżeniami.

V. Postępowanie wobec ucznia – sprawcy czynu karalnego lub przestępstwa:

- niezwłoczne powiadomienie dyrektora szkoły,
- ustalenie okoliczności czynu i ewentualnych świadków zdarzenia
- przekazanie sprawcy (o ile jest znany i przebywa na terenie szkoły) dyrektorowi szkoły lub pedagogowi szkolnemu pod opiekę,
- powiadomienie rodziców ucznia – sprawcy,
- niezwłoczne powiadomienie Policji w przypadku gdy sprawa jest poważna (rozbój, uszkodzenie ciała itp.) lub sprawca nie jest uczniem szkoły i jego tożsamość nie jest nikomu znana,
- zabezpieczenie ewentualnych dowodów przestępstwa lub przedmiotów pochodzących z przestępstwa i przekazanie ich Policji (np. sprawca rozboju na terenie szkoły używa noża i uciekając porzuca go lub porzuca jakiś przedmiot pochodzący z kradzieży).

VI. Postępowanie nauczyciela wobec ucznia, który stał się ofiarą czynu karalnego:

- udzielenie pierwszej pomocy (przedmedycznej), bądź zapewnienie jej udzielenia poprzez wezwanie lekarza w przypadku kiedy ofiara doznała obrażeń,
- niezwłoczne powiadomienie Dyrektora Szkoły,
- powiadomienie rodziców ucznia,
- niezwłoczne wezwanie Policji w przypadku kiedy istnieje konieczność profesjonalnego zabezpieczenia środków przestępstwa, ustalenia okoliczności i ewentualnych świadków zdarzenia.

W przypadku znalezienia na terenie Szkoły broni, materiałów wybuchowych, innych niebezpiecznych substancji lub przedmiotów, należy zapewnić bezpieczeństwo przebywającym na terenie szkoły osobom, uniemożliwić dostęp osób postronnych do tych przedmiotów i wezwać Policję.

Metody współpracy Szkoły z Policją

W ramach długofalowej pracy profilaktyczno-wychowawczej Szkoła i Policja utrzymują stałą, bieżącą współpracę w zakresie profilaktyki zagrożeń.

Koordinatorami współpracy powinni być pedagog specjalny, pedagog szkolny, psycholog szkolny oraz specjalista ds. nieletnich i patologii właściwej jednostki policji.

Do współpracy ze Szkołą zobowiązany jest także dzielnicowy, w rejonie którego znajduje się szkoła.

Pracownicy szkoły wyznaczeni do współpracy z Policją, specjaliści ds. nieletnich i patologii oraz dzielnicowi powinni wspólnie ustalić wzajemne zasady kontaktu, by móc na bieżąco wymieniać informacje i rozwiązywać problemy związane z bezpieczeństwem i dobrem uczniów.

W ramach współpracy Policji ze Szkołą organizuje się:

- spotkania pedagogów szkolnych, nauczycieli, dyrektorów szkół z zaproszonymi specjalistami ds. nieletnich i patologii, podejmujące tematykę zagrożeń przestępczością oraz demoralizacją dzieci i młodzieży w środowisku lokalnym,
- spotkania tematyczne młodzieży szkolnej z udziałem policjantów m.in. na temat odpowiedzialności nieletnich za popełnianie czyny karalne, prawnych aspektów narkomanii, wychowania w trzeźwości itp. oraz z młodszymi uczniami na temat zasad bezpieczeństwa, zachowań ryzykownych oraz sposobów unikania zagrożeń,
- informowanie Policji o zdarzeniach mających znamiona czynów karalnych i przestępstwa, stanowiących zagrożenie dla życia i zdrowia uczniów na terenie szkoły oraz przejawach demoralizacji dzieci i młodzieży,
- udzielanie przez Policję pomocy szkole w rozwiązywaniu trudnych, mogących mieć podłoże przestępcze problemów, które zaistniały na terenie szkoły,
- wspólny – szkoły i policji – udział w lokalnych programach profilaktycznych związanych z zapewnieniem bezpieczeństwa uczniom oraz zapobieganiem demoralizacji i przestępczości nieletnich.

UWAGA:

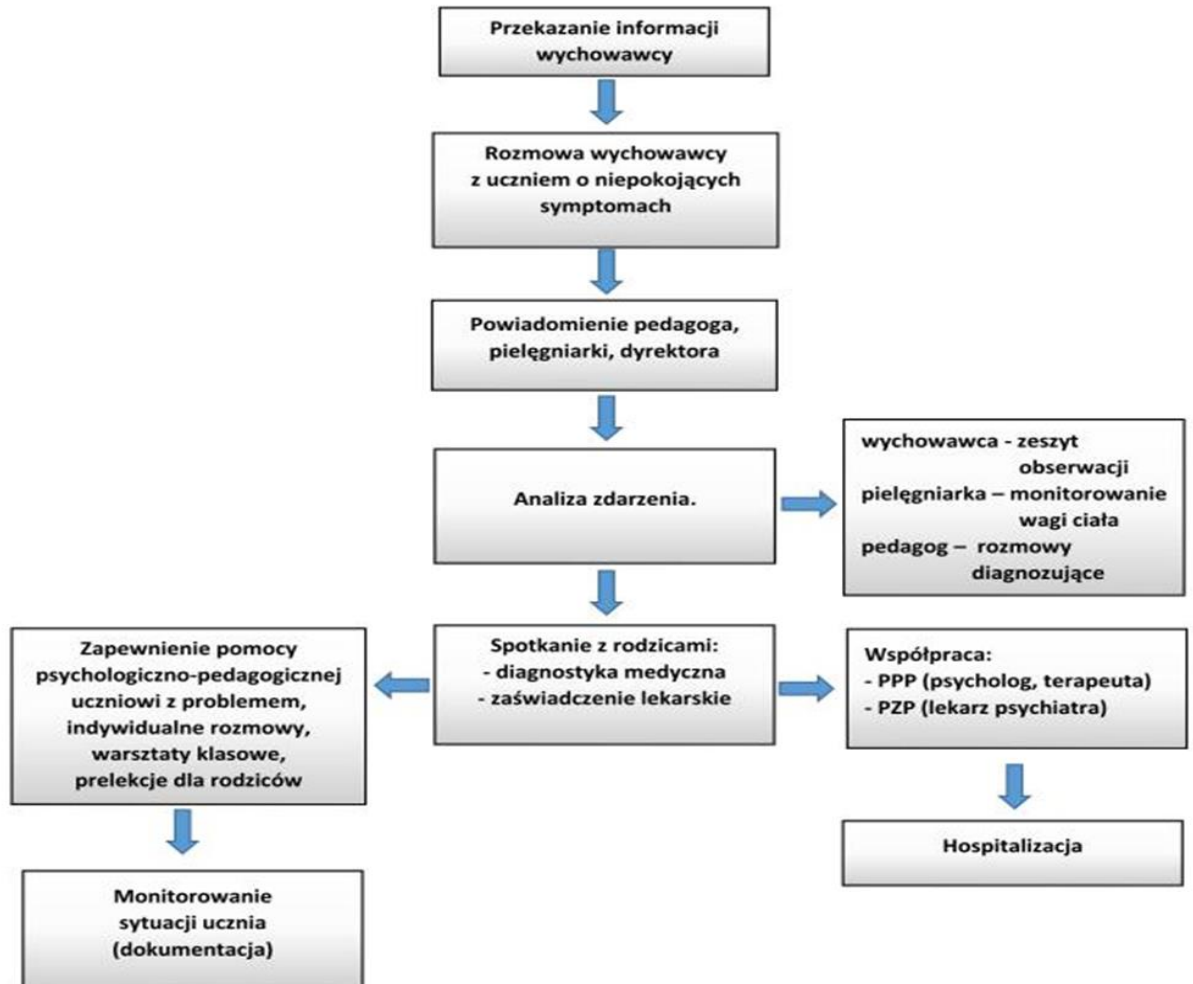
Demoralizacja – zgodnie z art.4 § 1 Ustawy o postępowaniu w sprawach nieletnich – to naruszanie zasad współżycia społecznego, popełnienie czynu zabronionego, systematyczne uchylanie się od obowiązku szkolnego lub obowiązku nauki, włóczęgostwo, udział w działalności grup przestępczych.

Stan nietrzeźwości - stężenie we krwi powyżej 0,5 ‰ alkoholu, lub w wydychanym powietrzu powyżej 0,25 mg alkoholu w 1 dm³.

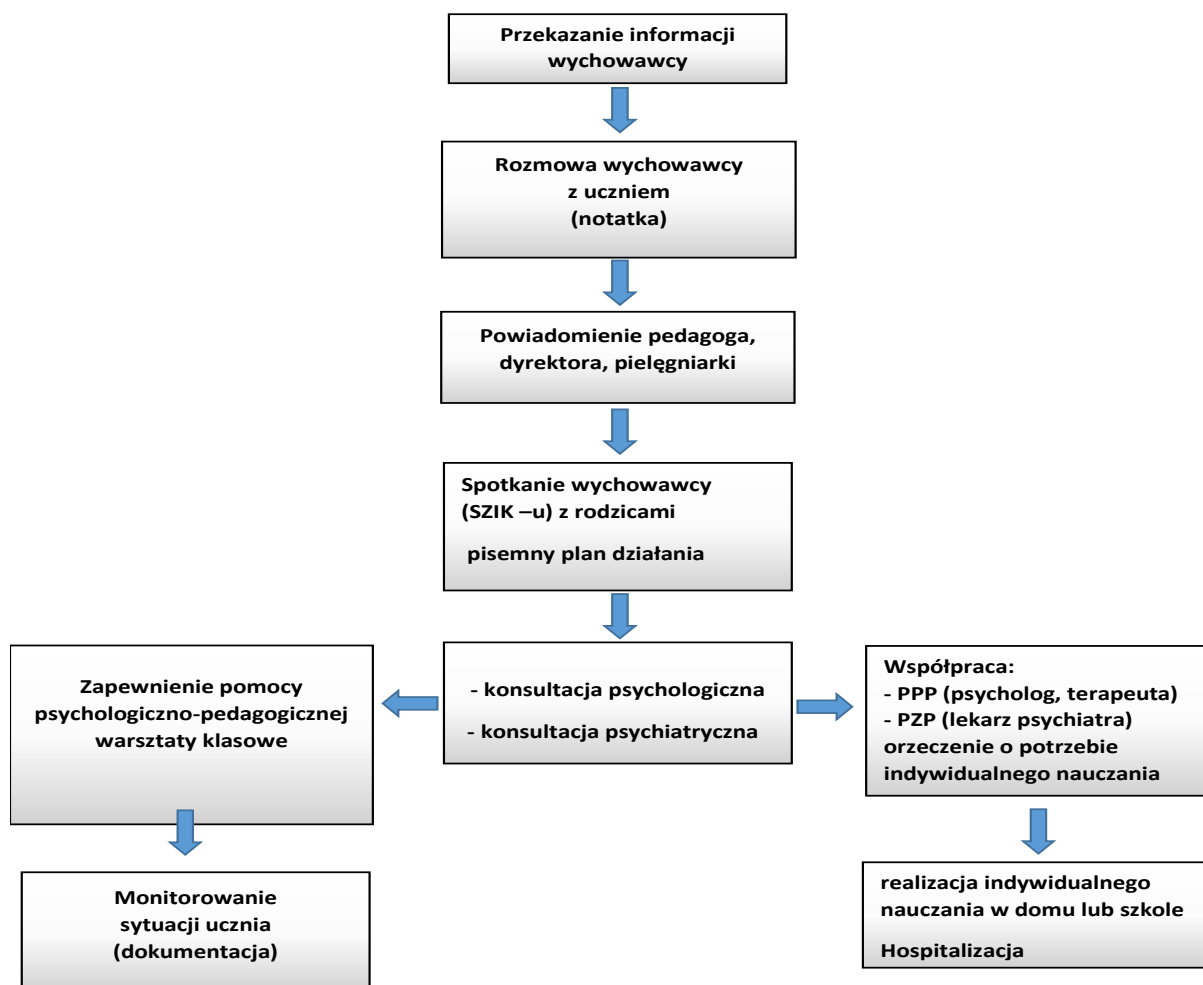
9. Postępowanie w niektórych przypadkach:

10. Procedury postępowania w określonych przypadkach:

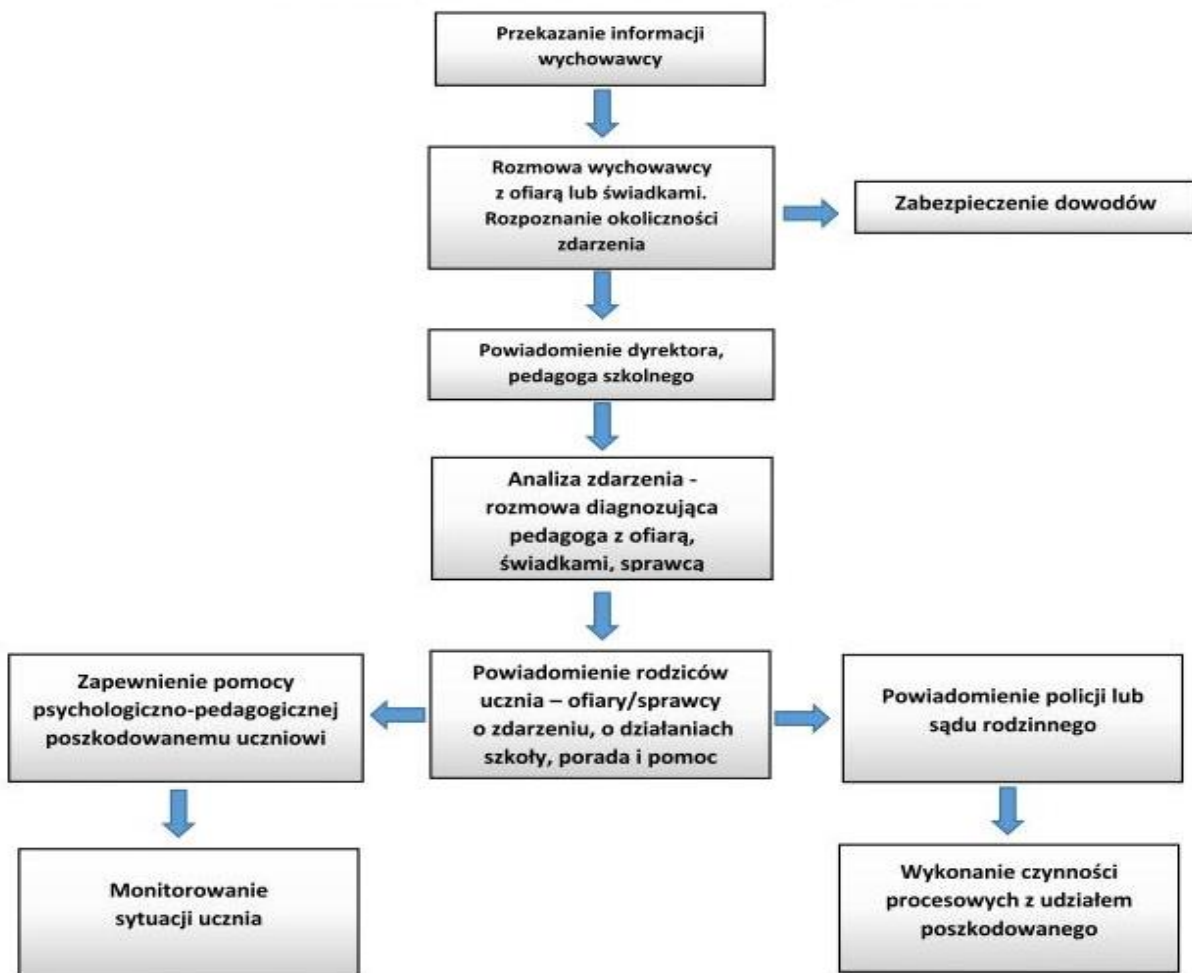
ZABURZENIA ODŻYWIANIA



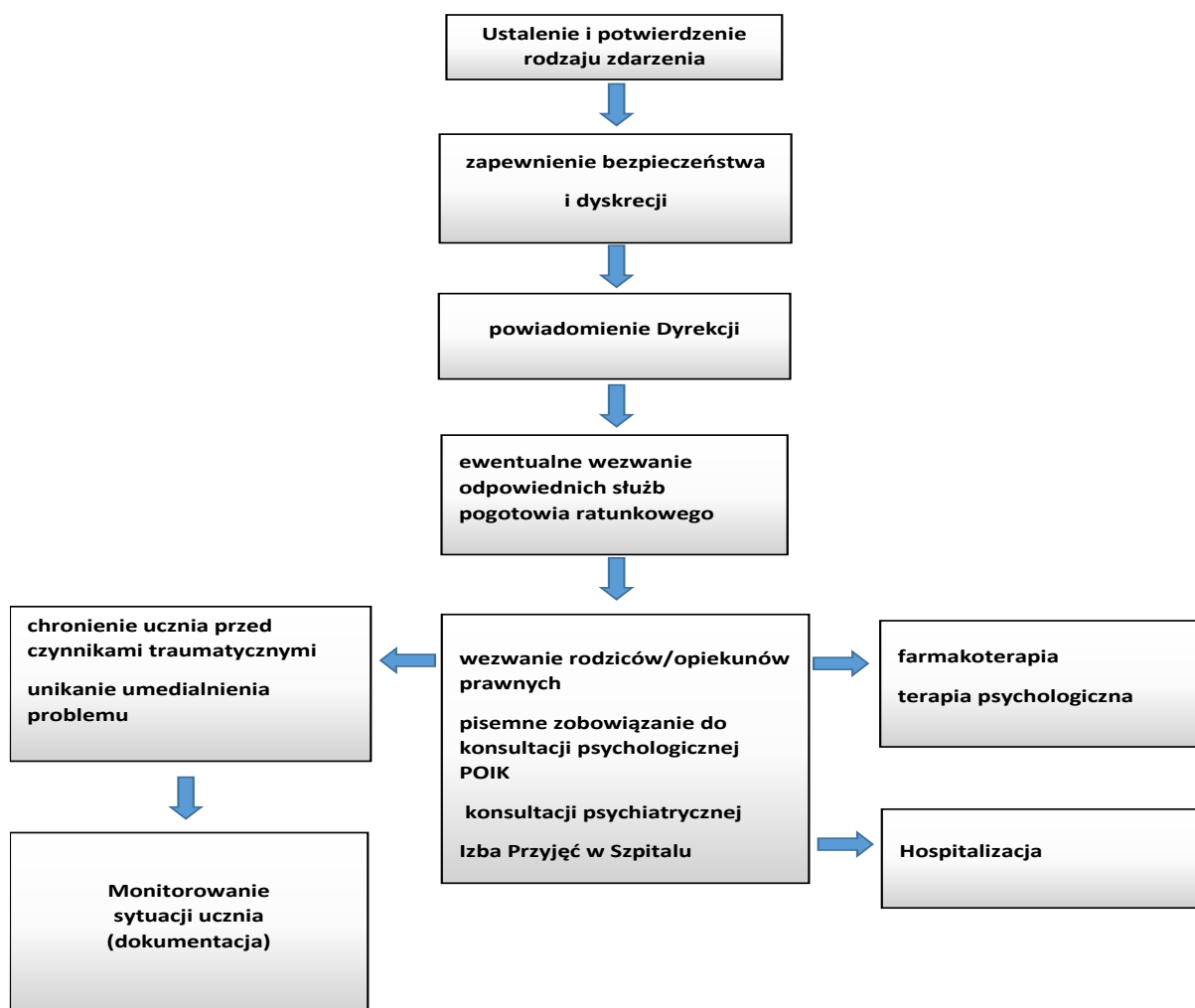
Strategia postępowania w problemie: depresja



CYBERPRZEMOC



Strategia postępowania w problemie: próba samobójcza



VI. Zasady ewaluacji programu wychowawczo-profilaktycznego

Ewaluacja programu polega na systematycznym gromadzeniu informacji na temat prowadzonych działań, w celu ich modyfikacji i podnoszenia skuteczności programu wychowawczo-profilaktycznego. Ewaluacja przeprowadzana będzie poprzez:

- 1) obserwację zachowań uczniów i zachodzących w tym zakresie zmian,
- 2) analizę dokumentacji,
- 3) przeprowadzanie ankiet, kwestionariuszy wśród uczniów, rodziców i nauczycieli,
- 4) rozmowy z rodzicami,

- 5) wymianę spostrzeżeń w zespołach wychowawców i nauczycieli,
- 6) analizę przypadków.

Ewaluacja programu przeprowadzana będzie w każdym roku szkolnym przez zespół ds. Ewaluacji programu wychowawczo-profilaktycznego powołany przez dyrektora. Zadaniem Zespołu jest opracowanie planu ewaluacji, organizacja badań oraz opracowanie wyników. Z wynikami prac zespołu w formie raportu ewaluacyjnego zostanie zapoznana Rada Pedagogiczna i Rada Rodziców.

Program wychowawczo-profilaktyczny został zatwierdzony Uchwałą Rady Pedagogicznej w dniu 31 sierpnia 2023 r.